

## Tekniset tiedot

	valmistettu lokakuusta 2016 lähtien	valmistettu heinäkuusta 2018 lähtien
<b>Sammutin</b>	<b>WX 9 nG green</b>	<b>WX 9 nG green</b>
Sertifikaatti	SP 97/16	SP 97/16
Teholuokka	43A 233B / 12 LE	43A 233B / 12 LE
Toimintalämpötila	0 °C ... +60 °C	0 °C ... +60 °C
Kokonaispaino	n. 14,5 kg	n. 14,6 kg
<b>Sammutusaine</b>		
Täytös	neste	neste
Sisältö	7,11 l vettä + 1,8 l KB 132/13 + tuubi 0,09 l BSX 233	7,56 l vettä + 1,35 l ASX + tuubi 0,09 l BSX 233
Sertifikaatti	KB 132/13 + SP 118/10	KB 135/10 + SP 118/10
Täyttötoleranssi	-5% ... 0%	-5% ... 0%
<b>Ponneaine (pullo)</b>		
Sisältö	Hiilidioksidi CO <sub>2</sub>	Hiilidioksidi CO <sub>2</sub>
Täyttömäärä	60 g	60 g
Merkintä	π	π

## Kunnossapito

- tarkastus- ja huoltotoimissa tulee noudattaa kulloinkin voimassa olevaa lainsäädäntöä, asetuksia ja direktiivejä
- käsisammuttimien tarkastusta ja huoltoa saa suorittaa vain Tukesin hyväksymä käsisammuttimien huolto- ja tarkastustöihin oikeutettu liike.

## Toimenpiteiden aikavälit

Tarkastusväli max. 2 v  
 Huoltoväli 5 v

Sijoituspaikan ja pelastusviranomaisen asettamat vaatimukset tarkastusvälille tulee huomioida. Määräaikoja ei saa ylittää.

## Sammutusaineen maksimikäyttöaika

- BSX 233 -tuubi: 8 vuotta
- sammutusaineen maksimikäyttöikä on **kuusi (6) vuotta**, kun nesteen kunnosta on varmistuttu aiempien huoltojen yhteydessä.

## Eryistä huomiota kiinnitettävä:

- säiliön sisäpuolinen pinnoite (ruoste, irtoaminen, halkeamat, kuplat)
- säiliön kierteet voidellaan korroosiosuojalla
- jos tuubin paineistusputken adapteri on vaihdettava, liitos tulee tiivistää tiivistemassalla
- jos tuubin paineistusputki on vaihdettava, venttiilirunko vaihdetaan kokonaan (liimattu venttiilirunkoon)

### Vääntömomentti

- liitosmutteri: 50 Nm + 5 Nm
- letku muovikaralla: 12 Nm + 3 Nm
- ponnepullo: 14 Nm + 2 Nm

## TARKASTUSTEN VALMISTELUT

### Yleinen kunto ja ulkoinen tarkastus

- tarkastetaan säiliön ulkopuolinen kunto
- puhdistetaan säiliön ulkopinta (ilman liuottimia)
- tarkastetaan venttiilin ja varmistimen kunto; muovisinetin ja varmistimen tulee olla ehjät
- tarkastetaan venttiilin merkinnät
- tarkastetaan, että etiketit ovat ehjät ja kaikki tiedot ovat selkeästi luettavissa.  
Tarvittaessa etiketti uusitaan.
- etiketin tulee olla suomen- ja ruotsinkielinen

### Tarkastus

Sammutin tulee tarkastaa vähintään kahden vuoden välein. Jos sammutin on alttiina sammuttimen toimintakuntoon vaikuttaville tekijöille, kuten sään vaihteluille, kosteudelle tai tärinälle, tulee tarkastus suorittaa vähintään vuoden välein.

- tarkastetaan sammuttimen kokonaispaino
- irrotetaan letku ja tarkastetaan, että letku ja suutin ovat ehjät ja puhtaat myös sisältä
- avataan kannen kiinnitysrengasta puoli kierrosta, jotta varmistutaan, ettei säiliössä ole painetta
- kierretään venttiilirunko irti säiliöstä ja irrotetaan nousuputki ja ponnepullo venttiilirungosta
- tarkastetaan iskuri
- tarkastetaan paineestiamerkinnät ja tarvittaessa toimitaan jäljempänä olevan ohjeen ”koeponnistus” mukaisesti.
- tarkastetaan ponnepullon täytösmäärä (punnitsemalla) ja merkinnät. Painon oltava ponnepulloon merkityn painotoleranssin sisällä.
- tarkastetaan, että paineistusputki ja adapter ovat tiukasti kiinni eikä niissä ole tukkeumia
- tarkastetaan vaahtotiivistetuubin kunto ja käyttöikä (katso päiväys tuubista), tuubi vaihdetaan tarvittaessa
- tarkastetaan, että sinetti ja käyttölaitteet ovat ehjät
- kierretään ponnepullo ja nousuputki kiinni venttiilirunkoon
- tarkastetaan kannen o-rengas ja vaihdetaan tarvittaessa uuteen
- voidellaan säiliön ja letkun kierteet vaseliinilla
- asennetaan venttiilirunko kiinni ja sinetöidään sinettitarralla
- lopuksi toimintakuntoinen sammutin varustetaan tarkastuslipukkeella

### Huolto

Tämän toimenpiteen yhteydessä tulee vaihtaa vähintään seuraavat varaosat:

- letkukaran o-rengas (tai käytetään tiivistemassaa letkukierteeseen)
- kannen o-rengas
- ponnepullo

Sammutin on huollettava aina käytön jälkeen, kuitenkin vähintään 5 vuoden välein ja muulloinkin, kun tarkastus antaa siihen aiheutta. Huollon yhteydessä saa käyttää vain hyväksytyjä varaosia ja sammutusainetta.

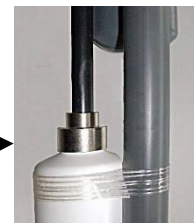
Tarkastuksen lisäksi tehdään seuraavaa:

- poistetaan neste säiliöstä
- tarkastetaan neste. Jos säiliön pohjalle on kertynyt sakkaa tai neste on muuttunut ruskeaksi, vaihdetaan se uuteen. Neste on vaihdettava viimeistään 6 vuoden kuluttua
- tarkastetaan säiliön sisäpinta ja sen pinnoite
- vaihdetaan varaosat
- uudelleen täytetään säiliö
- lopuksi toimintakuntoinen sammutin varustetaan huolto- ja tarkastuslipukkeella

### Täyttö

Ennen sammuttimen täyttöä on erityisen tärkeää puhdistaa sammutusainesäiliö ja uudelleen käytettävät osat täysin sammutusainejäämistä. Jos etiketissä on mainittu säilöntäaine, on sitä käytettävä myös täytön yhteydessä (säilöntäainetta sisältävän veden sijasta voidaan käyttää myös deionisoitua vettä)

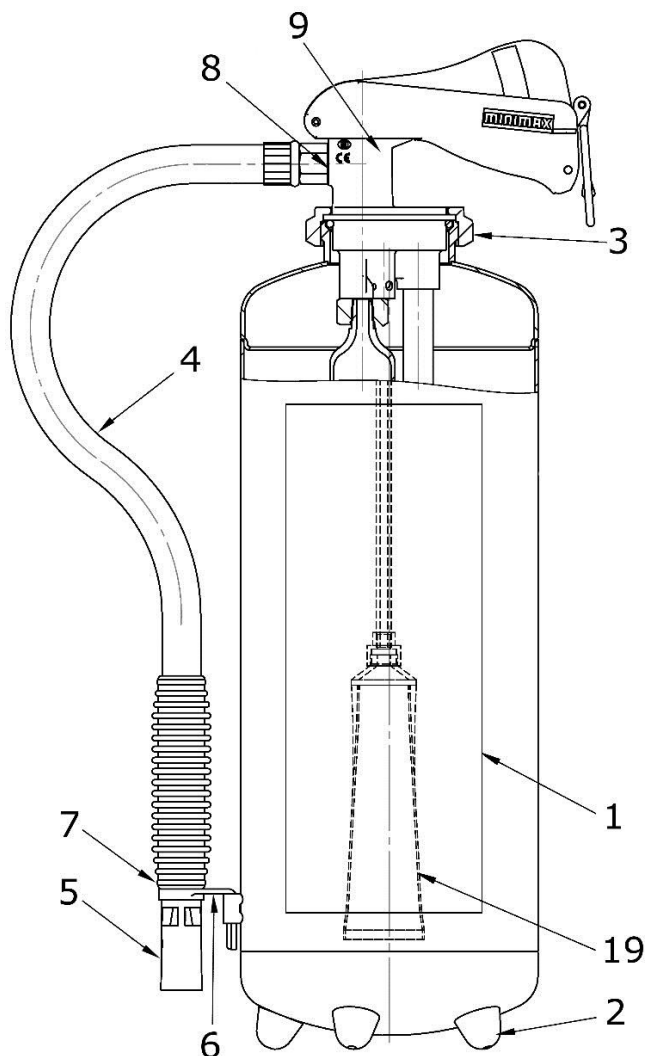
- kierretään venttiilirunko varovasti irti säiliöstä, jotta mahdollinen jäännöspaine pääsee purkautumaan kierteissä olevien urien kautta
- tyhjennetään, pestään ja kuivataan säiliö
- tarkastetaan säiliön sisä- ja ulkopuolinen kunto
- irrotetaan letku ja puretaan suutin. Kaikki osat pestään haalealla vedellä ja kuivataan huolellisesti.
- suutin kootaan uudelleen kuivauksen jälkeen
- irrotetaan nousuputki ja ponnepullo venttiilirungosta
- vaahtotiivistetuubi irrotetaan paineistusputken adapterista; käyttöikä ja kunto tarkastetaan
- pestään venttiilirunko, sen osat ja nousuputki haalealla vedellä ja kuivataan huolellisesti
- tarkastetaan, että hiilidioksidin purkauskanava on ehjä
- sinetöidään varmistin
- ponnepullo vaihdetaan uuteen. Kierteet voidellaan kevyesti ja ponnepullo kierretään venttiilirunkoon
- vaahtotiivistetuubi kierretään käsin tiukasti paineistusputken adapteriin
- sekä adapteri että vaahtotiivistetuubi on kiristettävä tiukasti, jotta vaadittu tiiviys saavutetaan
- tuubi kiinnitetään nousuputkeen kiertämällä tuubin yläosan ja nousuputken ympäri lasikuituteippiä 1,5-2 kierrosta
- kannen o-rengas vaihdetaan uuteen
- täytetään säiliö uudella nesteellä
- voidellaan säiliön ja letkun kierteet vaseliinilla
- asennetaan venttiilirunko paikalleen
- kiinnitysrengas asennetaan paikalleen ja kiristetään
- kiinnitetään sinettitarra
- kierretään suutinkärki kiinni letkuun
- letkukaraan vaihdetaan uusi o-rengas (tai kierteet tiivistetään tiivistemassalla) ja letku kiinnitetään venttiilirunkoon
- lopuksi sammutin merkitään tarkastus- ja huoltolipukkeella



## Koeponnistus

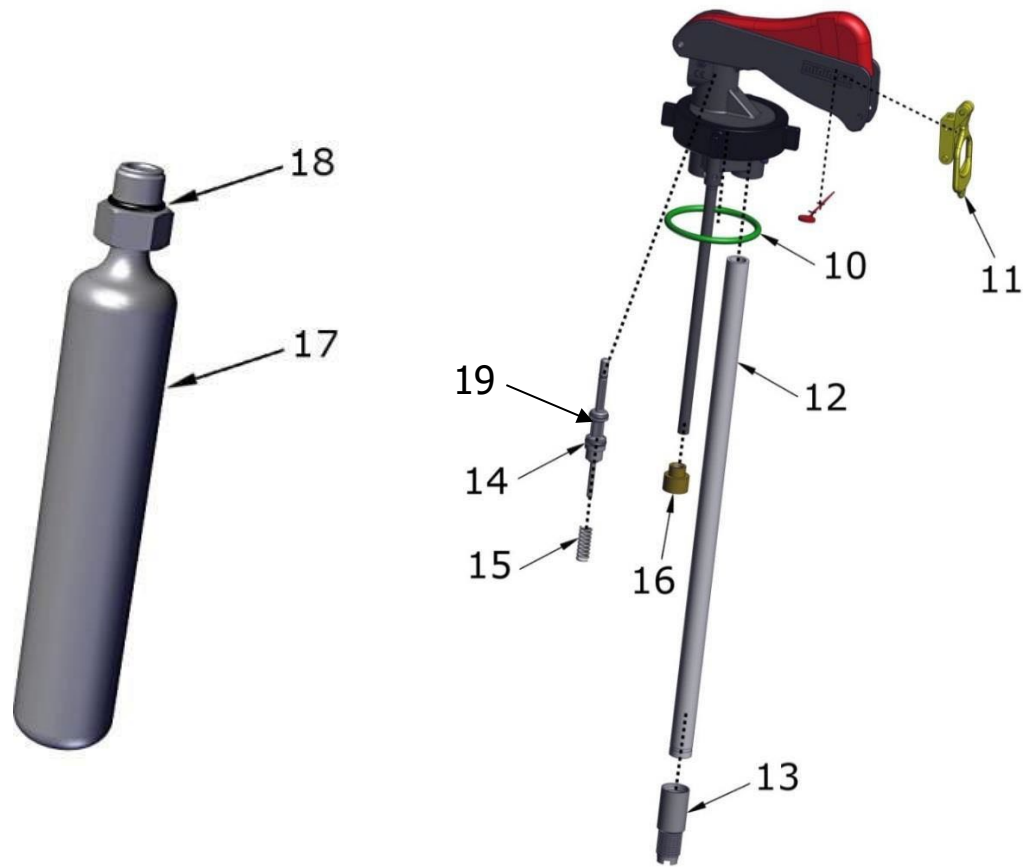
Säiliötä ei koeponnisteta. Ponnepullo vaihdettava uuteen max. 10 vuoden välein (π -merkintä).

Räjätyskuva



Tuotekuva





### Varaosat

Osa	Tuotenro	Kuvaus
		Säiliö, sisäpinnoitteella, ei varoventtiiliä, seisontajaloilla 9 l, Ø 190,0 mm
1	25408000 25581000	Etiketti WX 9 nG green,FI,SV,Teknosafe, vesi+KB 132/13+SP 118/10 Etiketti WX 9 nG green,FI,SV,Teknosafe, vesi+SP 135/10+SP 118/10
2	26242400	Seisontajalat
3	50319200 14843500	Liitosmutteri M 74X2 AL Liitosmutteri MS bare M74x2
4	25143500	Letku, täydellinen, suutinkärki, lyhyt
5	25229400	Suutinkärki, lyhyt
6	25161100	Letkun pidike
7	25132500	O-rengas 12,42 x 1,78 (letku)
8	25275600	O-rengas 13 x 1,50 (letkukara)
9	25249200	Venttilirunko GFK 6/9 l neste, täydellinen, ei nousuputkea
10	2560xxxx	Venttilirungon o-rengas 60x4.5
11	92913500	Varmistin, keltainen, täydellinen
12	25171600	Nousuputki, 6/9 l
13	24868900	Nousuputken pohjasihti
14	25451700	Iskuri
15	25303300	Iskurijousi
16	24832100	Tuubin adapteri
17	25460800	CO <sub>2</sub> -ponnepullo, 0.060 kg, täydellinen
18	67215500	O-rengas 14 x 2 (ponnepullo)
19	25244800	O-rengas 8x3 DIN 3770 NBR 80 (iskuri)
	97172100	Lasikuituteippi