

Tekniset tiedot

Sammutin		
	S 6 H-K	S 9 H-K
Tuote	25018500	24865400
Sertifikaatti	SP 60/07	SP 61/07
Paloluokka	34A 183B	43A 233B
Toimintalämpötila	0 °C...+60 °C	0 °C...+60 °C
Kokonaispaino	n. 12 kg	n. 16.6 kg
Sammutusaine		
Täytös	neste	neste
Määrä	6 l SP 117/10	9 l SP 117/10
Täyttötoleranssi	-0,30 l ... 0 l	-0,45 l ... 0 l
Sertifikaatti	SP 117/10	SP 117/10
Ponneaine		
Sisältö	Hiilidioksidi CO ₂	Hiilidioksidi CO ₂
Täyttömäärä	45 g	75 g
Täyttötoleranssi	-4 g ... 0 g	-4 g ... 0 g
Merkintä	π	π

Kunnossapito

- tarkastus- ja huoltotoimissa tulee noudattaa kulloinkin voimassa olevaa lainsäädäntöä, asetuksia ja direktiivejä
- käsisammuttimien tarkastusta ja huoltoa saa suorittaa vain Tukesin hyväksymä käsisammuttimien huolto- ja tarkastustöihin oikeutettu liike.

Toimenpiteiden aikavälit

Tarkastusväli max. 2 v
 Huoltoväli 5 v

Sijoituspaikan ja pelastusviranomaisen asettamat vaatimukset tarkastusvälille tulee huomioida. Määräaikoja ei saa ylittää.

Sammutusaineen maksimikäyttöikä

Sammutusaineen maksimikäyttöikä on **kuusi (6) vuotta**, kun nesteen kunnosta on varmistuttu aiempien huoltojen yhteydessä.

Erityistä huomiota kiinnitettävä

- ponnepullo kertakäyttöinen (**HUOMIO! ei uudelleentäytettävä!**)
- varmistetaan, että murtokalvon iskuri on ehjä
- kierre suojataan vaseliinilla

Vääntömomentti

- liitosmutteri: 40 Nm + 10 Nm
- letku: 8 Nm + 2 Nm
- ponnepullo: 10 Nm + 5 Nm
- suutin: 3 Nm + 1 Nm
- nappi / pultti: 0,4 Nm + 0,1 Nm

Erikoistyökalut

- liitosmutterin avain, alu (25087500)
- liitosmutterin avain, messinki (24902700)
- vääntömomenttiavain (24298300)
- adapteri (24902800)

TARKASTUSTEN VALMISTELUT

Yleinen kunto ja ulkoinen tarkastus

- tarkastetaan säiliön ulkopuolinen kunto
- puhdistetaan säiliön ulkopinta (ilman liuottimia)
- tarkastetaan venttiilin ja varmistimen kunto; muovisinetti ja varmistimen tulee olla ehjät
- tarkastetaan venttiilin merkinnät
- tarkastetaan, että etiketit ovat ehjät ja kaikki tiedot ovat selkeästi luettavissa. Tarvittaessa etiketti uusitaan.
- etiketin tulee olla suomen- ja ruotsinkielinen

Tarkastus

Sammutin tulee tarkastaa vähintään kahden vuoden välein. Jos sammutin on alttiina sammuttimen toimintakuntoon vaikuttaville tekijöille, kuten sään vaihteluille, kosteudelle tai tärinälle, tulee tarkastus suorittaa vähintään vuoden välein

- tarkastetaan kaikki säiliön merkinnät
- tarkastetaan sammuttimen paino
- avataan kannen kiinnitysrengasta puoli kierrosta, jotta varmistutaan, ettei säiliössä ole painetta
- kierretään venttiilirunko irti säiliöstä ja ponnepullo venttiilirungosta
- tarkastetaan iskuripiikki
- tarkastetaan ponnepullon täytösmäärä (punnitsemalla) ja merkinnät. Painon oltava pulloon merkityn painotoleranssin sisällä.
- irrotetaan letku
- tarkastetaan säiliön ulkopuolinen kunto
- tarkastetaan letkun kunto, liitännän turvallisuus ja ettei letkussa ole tukkeumia
- tarkastetaan letkun, suuttimen ja liipaisimen kunto ja puhtaus myös sisäpuolelta
- tarkastetaan, että sinetti on ehjä
- kierretään ponnepullo kiinni venttiilirunkoon
- tarkastetaan kannen o-rengas ja vaihdetaan tarvittaessa uuteen
- voidellaan säiliön kierteet vaseliinilla

- tarkastetaan letkukalvon kunto ja tarvittaessa vaihdetaan uuteen
- letkukalvo laitetaan paikalleen puhtaana ja kuivana - jos letkukalvo on silikonissa, se menee väärin paikalleen
- letkukara rasvataan silikonilla - jos letkukara on kuiva, letkukalvo menee väärin paikalleen
- kierretään letku takaisin kiinni venttiilirunkoon
- asennetaan venttiilirunko kiinni
- sinetöidään venttiilirunko sinettitarralla
- lopuksi toimintakuntoinen sammutin varustetaan tarkastuslipukkeella

Huolto

Tämän toimenpiteen yhteydessä tulee vaihtaa vähintään seuraavat varaosat:

- o-rengas
- letkukalvo
- ponnepullo (tarvittaessa, huom. koeponnistus)

Sammutin on huollettava aina käytön jälkeen, kuitenkin vähintään 5 vuoden välein ja muulloinkin, jos tarkastus antaa siihen aiheutta. Huollon yhteydessä saa käyttää vain hyväksytyjä varaosia ja sammutusainetta.

Tarkastuksen lisäksi tehdään seuraavaa:

- poistetaan neste säiliöstä
- tarkastetaan neste - neste on vaihdettava viimeistään 6 vuoden kuluttua
- tarkastetaan säiliön sisäpinta ja sen pinnoite
- vaihdetaan varaosat
- uudelleen täytetään säiliö

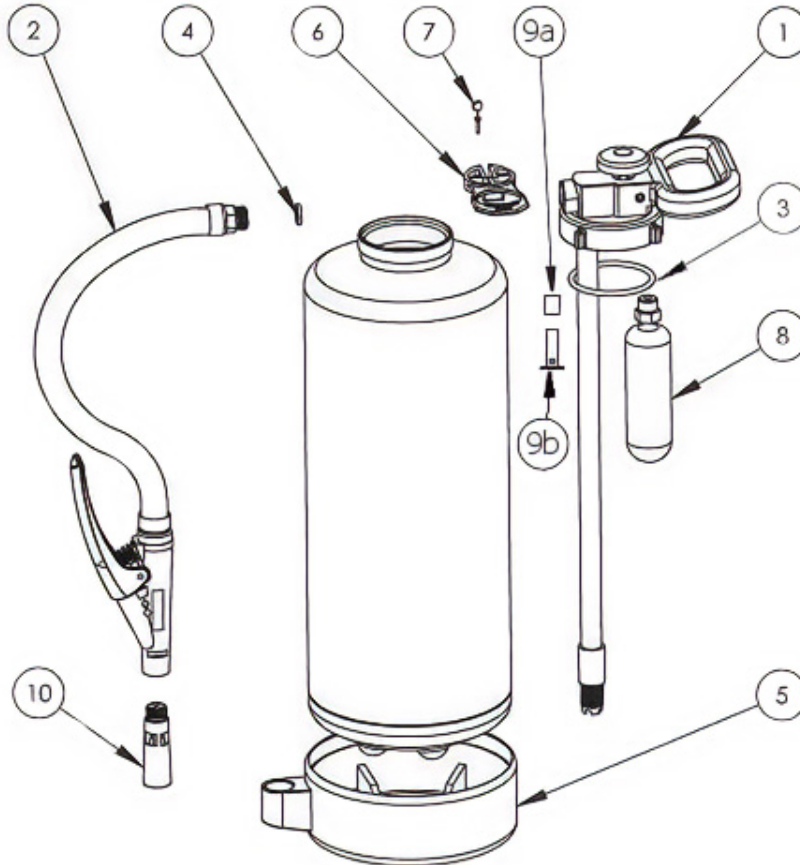
Täyttö

- kierretään venttiilirunko varovasti irti säiliöstä, näin mahdollinen jäännöspaine pääsee purkautumaan kierteiden urien kautta
- tyhjennetään, pestään ja kuivataan säiliö
- tarkastetaan säiliön sisä- ja ulkopuolinen kunto
- irrotetaan letku ja puretaan suutinosat
- pestään kaikki osat haalealla vedellä ja kuivataan ne huolellisesti
- kasataan suutinosat kuivauksen jälkeen
- irrotetaan ponnepullo venttiilirungosta
- vaihdetaan uusi ponnepullo
- puhdistetaan venttiilirunko, sen osat ja nousuputki haalealla vedellä. Kuivataan huolellisesti.
- sinetöidään varmistin
- asennetaan ponnepullo kiinni venttiilirunkoon
- täytetään säiliö
- kannen o-rengas vaihdetaan uuteen
- voidellaan kierteet vaseliinilla. Asennetaan letku paikalleen ja venttiilirunko kiinni säiliöön
- lopuksi toimintakuntoinen sammutin varustetaan huolto- ja tarkastuslipukkeella.

Koeponnistus

Säiliöitä ei koeponnisteta. Ponnepullo vaihdettava uuteen max. 10 vuoden välein (π -merkintä).

Räjätyskuva



Varaosat

No	Tuotenumero	Kuvaus
1	24873700	Venttiili, ilman ponnepulloa 6 litraa
	24873800	Venttiili, ilman ponnepulloa 9 litraa
2	24841000	Letku pistoolikahvalla, ilman suutinta
3	84816100	O-rengas 60 x 4 mm
4	24835300	Letkukalvo
5	24813200	Jalkarengas ø 160 mm
	24813400	Jalkarengas ø 190 mm
6	24815900	Varmistin, keltainen RAL1021
7		Sinetti
8	24813600	Ponnepullo 45 g (6 l sammutin)
	24813700	Ponnepullo 75 g (9 l sammutin)
10	24708300	vaahtoputki lyhyt (musta)