

Tekniset tiedot

Sammutin		
	PG 12 H-K	PG 12 H-S
Tuote	25018600	25124200
Sertifikaatti	SP 57/07	SP 57/07
Paloluokka	55A 233B C	55A 233B C
Toimintalämpötila	-30 °C - +60 °C	-30 °C - +60 °C
Kokonaispaino	n. 19.9 kg	n. 19.6 kg
Sammutusaine		
Täytös	ABC-jauhe	ABC-jauhe
Määrä	12 kg Ultra Troxin	12 kg Ultra Troxin
Täyttötoleranssi	± 240 g	± 240 g
Sertifikaatti	KB 41/17	KB 41/17
Ponneaine		
Sisältö	Hiilidioksidi CO ₂	Hiilidioksidi CO ₂
Määrä	280 g	280 g
Merkintä	π	π

Kunnossapito

- tarkastus- ja huoltotoimissa tulee noudattaa kulloinkin voimassa olevaa lainsäädäntöä, asetuksia ja direktiivejä
- käsisammuttimien tarkastusta ja huoltoa saa suorittaa vain Tukesin hyväksymä käsisammuttimien huolto- ja tarkastustöihin oikeutettu liike.

Toimenpiteiden aikavälit

Tarkastusväli max. 2 v
Huoltoväli 10 v

Sijoituspaikan ja pelastusviranomaisen asettamat vaatimukset tarkastusvälille tulee huomioida. Määräaikoja ei saa ylittää.

Sammutusaineen maksimikäyttöikä

Sammutusjauheen maksimikäyttöiän ja kunnan arvioi ammattihoitohenkilö.

Erityistä huomiota kiinnitettävä

- iskurin toiminta varmistettava huollon yhteydessä; tarvittaessa puhdistetaan ja rasvataan

Vääntömomentti PG 12 H-K

- liitosmutteri: 40 Nm + 10 Nm
- letkuliitântä: 14 Nm + 2 Nm
- CO₂-ponnepullo: 10 Nm + 5 Nm
- jauhesuutin: 3 Nm + 1 Nm
- iskuri: 0.4 Nm + 0.1 Nm

Vääntömomentti PG 12 H-S

- liitosmutteri: 40 Nm + 10 Nm
- letkuliitântä: 8 Nm + 2 Nm
- CO₂-ponnepullo: 8 Nm + 2 Nm
- jauhesuutin: 3 Nm + 1 Nm
- iskuri: 0.4 Nm + 0.1 Nm

TARKASTUSTEN VALMISTELUT

Yleinen kunto ja ulkoinen tarkastus

- tarkastetaan säiliön ulkopuolinen kunto
- puhdistetaan säiliön ulkopinta (ilman liuottimia)
- tarkastetaan venttiilin ja varmistimen kunto; muovisinetin ja varmistimen tulee olla ehjät
- tarkastetaan venttiilin merkinnät
- tarkastetaan, että etiketit ovat ehjät ja kaikki tiedot ovat selkeästi luettavissa. Tarvittaessa etiketti uusitaan.
- etiketin tulee olla suomen- ja ruotsinkielinen

Tarkastus

Sammutin tulee tarkastaa vähintään kahden vuoden välein. Jos sammutin on alttiina sammuttimen toimintakuntoon vaikuttaville tekijöille, kuten sään vaihteluille, kosteudelle tai tärinälle, tarkastus tulee suorittaa vähintään vuoden välein.

- avataan kannen kiinnitysrengasta puoli kierrosta sen varmistamiseksi, ettei säiliössä ole painetta. Kannen kiinnitysrengasta ei saa avata lyömällä, vaan tähän tarkoitettu kannenavaimella.
- kierretään venttiilirunko irti säiliöstä ja irrotetaan ponnepullo venttiilirungosta
- tarkastetaan ponnepullon paineastiamerkinnät ja toimitaan tarvittaessa jäljempänä olevan ohjeen ”koeponnistus” mukaisesti
- tarkastetaan ponnepullon kunto ja täytösmäärä punnitsemalla (280 g) – painon oltava ponnepullon merkityn painotoleranssin sisällä
- puhdistetaan venttiilirunko harjaamalla tai paineilmalla ja tarkastetaan, että puhallusputken sinettitarra on ehjä ja paikallaan
- tarkastetaan, että sinetöinti on ehjä ja laukaisulaiteisto toimintakuntoinen
- kierretään ponnepullo kiinni venttiilirunkoon
- puhallusputki kiinnitetään ponnepullon lasikuituteipillä - varmistetaan, ettei ponnepullo kierry auki venttiilirungossa eikä puhallusputki vahingoitu ponnepulloa jauheeseen työnnettäessä

- irrotetaan letku ja tarkastetaan, että letku ja suihkutuspistooli ovat ehjät, eikä niissä ole tukkeumia
- tarkastetaan, että letkukalvo on ehjä ja ettei nousuputkeen ole kovettunut jauhetta
- mikäli letkukalvo on rikki, on sammuttimelle tarvittaessa tehtävä huolto
- voidellaan letkukaran pää vaseliinilla ja asennetaan letkukalvo kuivana venttiilirunkoon (kalvon kasauspuiden tulee olla nousuputkea vasten) ja letku paikalleen. **Letkukalvoa ei saa voidella.**
- tarkastetaan kannen o-rengas ja vaihda tarvittaessa uuteen
- tarkastetaan sammutusjauheen kuohkeus kääntämällä sammutinta useamman kerran ylösalaisin. Ellei kuohkeudesta saada varmuutta, tehdään sammuttimelle huolto.
- tarkastetaan, että sinetti on ehjä
- venttiilirunko asennetaan kiinni säiliöön.
- sinetöidään kansi sinettimerkillä
- **Huom!** Venttiilirunko tulee asentaa säiliöön välittömästi jauheen tarkastuksen jälkeen. Tällöin jauhe on kuohkeimmillaan ja ponnepullon saaminen säiliöön on vaivatonta.
- lopuksi toimintakuntoinen sammutin varustetaan tarkastuslipukkeella

Huolto

Tämän toimenpiteen yhteydessä tulee vaihtaa vähintään seuraavat varaosat:

- o-rengas
- letkukalvo
- ponnepullo

Sammutin on huollettava aina käytön jälkeen, kuitenkin vähintään 10 vuoden välein ja muulloinkin, kun tarkastus antaa siihen aiheutta. Huollon yhteydessä saa käyttää vain hyväksytyjä varaosia ja sammutusainetta.

Tarkastuksen lisäksi tehdään seuraavaa:

- puhdistetaan nousuputki ja säiliö sisältä
- vaihdetaan varaosat
- tarkastetaan säiliön sisä- ja ulkopuolinen kunto
- täytetään sammutin siivilöidyllä tai tarvittaessa uudella jauheella
- lopuksi toimintakuntoinen sammutin varustetaan huolto- ja tarkastuslipukkeella.

Täyttö

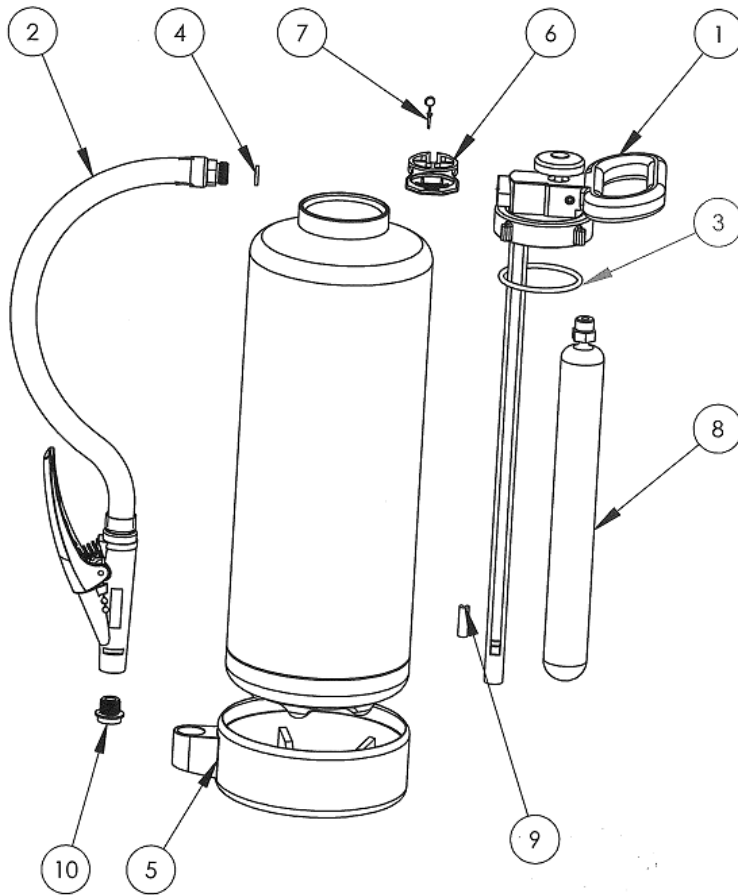
- tarkastetaan paineastiamerkinnät ja tarvittaessa toimitaan jäljempänä olevan ohjeen ”koeponnistus” mukaisesti
- kierretään venttiilirunko varovasti irti säiliöstä, jotta mahdollinen jäännöspaine pääsee purkautumaan kierteiden urien kautta
- kannen kiinnitysrengasta ei saa avata lyömällä vaan tähän tarkoitukseen tarkoitettulla kannenavaimella
- irrotetaan ponnepullo ja vaihdetaan uuteen
- irrotetaan puhallusputki ja tarkastetaan, että se on ehjä ja oikeassa kohdassa
- tarkastetaan, ettei jauhetta ole päässyt puhallusputkeen - puhallusputken on oltava täysin puhdas
- puhdistetaan venttiilirunko
- asetetaan laukaisulaitteen varmistin paikalleen ja sinetöidään se

- voidellaan ponnepullon yhdysnipan ja nousuputken mutterin kierteet vaseliinilla ja kiinnitetään nousuputki ja ponnepullo kiinni venttiilirunkoon
- puhallusputki kiinnitetään ponnepulloon lasikuituteipillä - varmistetaan, ettei ponnepullo kierry auki venttiilirungossa eikä puhallusputki vahingoitu ponnepulloa jauheeseen työnnettäessä
- tyhjennetään mahdollinen jäännös jauhe säiliöstä ja puhdistetaan nousuputki ja säiliö sisältä.
- tarkastetaan säiliön sisä- ja ulkopuolinen kunto
- irrotetaan, puhdistetaan ja tarkastetaan
- puhdistetaan jauhepistooli ja letku huolellisesti puhaltamalla
- voidellaan letkun kiinnitysmutterin kierteet vaseliinilla
- asetetaan letkukalvo paikalleen kasauspäin ja kiinnitetään letku venttiilirunkoon ohjeen mukaan:
 - letkukalvoa ei saa käyttää uudelleen sen jälkeen, kun se on ollut asennettuna venttiiliin. Letkun irrotuksen ja uudelleen asentamisen yhteydessä tulee aina vaihtaa uusi letkukalvo.
 - uusi letkukalvo asetetaan venttiiliin niin, että se lepää tasaisesti kierteen pohjalla
 - letkukaran etuosa rasvataan kevyesti
 - letku asennetaan vääntömomenttiin 14 + 2 Nm
 - letkukalvo on nyt tukevasti paikallaan eikä liiku. Kalvo on ”kuppimaisessa” asennossa ja urat ovat selkeästi auki. Letkukalvo on tiukasti kiinni ja sammutinta käytettäessä se ”räjähtää” auki paineen johdosta, mutta ei liiku pois paikaltaan.
- täytetään säiliö jauheella
- kannen o-rengas vaihdetaan uuteen
- puhdistetaan ja voidellaan säiliön kierteet vaseliinilla ja asennetaan venttiilirunko kiinni säiliöön
- sinetöidään kansi sinettimerkillä
- **Huom!** Venttiilirunko tulee asentaa säiliöön välittömästi jauhetäytön jälkeen, koska tällöin jauhe on kuohkeimmillaan ja ponnepullon saaminen säiliöön on vaivatonta.
- lopuksi toimintakuntoinen sammutin varustetaan tarkastus- ja huoltolipukkeella

Koeponnistus

Jauhesäiliöitä ei koeponnisteta. Ponnepullo vaihdettava uuteen max. 10 vuoden välein (π -merkintä).

Räjätyskuva PG 12 H-K / PG12 H-S



Varaosat

No	Tuotenumero	Kuvaus
1	24869200	Venttiili, ilman ponnepulloa 12 kg PG 12 H-K
	24871900	Venttiili, ilman ponnepulloa 12 kg PG 12 H-S
2	24841000	Letku jauhepistoolilla
3	24816100	O-rengas 60x4 mm
4	24835300	Letkukalvo sininen (silikonია)
5	24813500	Jalkarengas \varnothing 190 mm
6	24815900	Varmistin, keltainen
7	25085200	Sinettitappi
8	25127200	Ponnepullo 280 g
9	24903700	Feucom-sinetti
10	24877200	Suutinkärki
	24877300	Suutinkärki
	24854300	Etiketti PG 12 H-K
	24824300	Etiketti PG 12 H-S